

# सम्पन्न गतिविधिहरूका झलकहरू



नमुना कृषि प्रविधि प्रदर्शन स्थल



माननीय मन्त्री ज्युद्वारा कार्यालय परिसर अवलोकन



माननीय मन्त्री ज्युद्वारा नमुना प्रदर्शन स्थल अवलोकन



माननीय मन्त्री ज्युद्वारा नमुना प्रदर्शन स्थल अवलोकन

## पठाउने

**कृषि व्यवसाय प्रबर्द्धन सहयोग तथा तालिम केन्द्र**

खजुरा, बाँके

फोन नं. ०८१५६०४४२

E-mail: abpstckhajura@gmail.com

Web: abpstc.p5.gov.np

## पाउने

नाम:-----

ठेगाना:-----

-----

# कृषि व्यवसाय प्रबर्द्धन सहयोग तथा तालिम केन्द्र, खजुरा चौमासिक बुलेटिन

वर्ष १

अंक १

साउन/कार्तिक आ.व. २०७७/७८

## संरक्षक

अमरराज शर्मा घिमिरे  
निमित्त कार्यालय प्रमुख

## प्रधान संपादक

अनिशा श्रेष्ठ  
कृषि प्रसार अधिकृत  
(अधिकृतस्तर सातौं)

## सह सम्पादक

भुवन कुमार के.सी.  
(लेखा, अधिकृतस्तर छैठौं)

ओला प्रसाद शर्मा  
(प्रशासन, अधिकृतस्तर छैठौं)

अमरराज आचार्य  
(अधिकृतस्तर छैठौं)

राधिका पौडेल  
(अधिकृतस्तर छैठौं)

खडक बहादुर बस्नेत  
(अधिकृतस्तर छैठौं)

रुद्रमणि खरेल  
(सहायकस्तर पाँचौं)

## डिजाइन एण्ड प्रिन्ट

प्रिज्म डिजाइन एण्ड प्रिन्ट सोलुसन प्रा.लि.  
नेपालगंज

सम्पर्क नं. ०८१-५२८०२२

ईमेल: prism.npj@gmail.com

## प्रकाशक

प्रदेश सरकार  
लुम्बिनी प्रदेश

भूमि व्यवस्था कृषि तथा सहकारी मन्त्रालय  
कृषि विकास निर्देशनालय

**कृषि व्यवसाय प्रबर्द्धन सहयोग तथा तालिम केन्द्र**

खजुरा, बाँके

फोन नं. ०८१५६०४४२

E-mail: abpstckhajura@gmail.com

Web: abpstc.p5.gov.np

टोल फ्रि नं. १६६०८५२०९९

## सम्पादकीय

भूमि व्यवस्था कृषि तथा सहकारी मन्त्रालय, लुम्बिनी प्रदेश मातहतका निकाय र प्रदेश भित्रका स्थानिय तहमा कार्यरत कृषि प्राविधिकहरू तथा अगुवा कृषकहरूलाई विभिन्न विषयमा प्रदेश स्तरीय तालिम तथा सहयोग प्रदान गरी कृषिको आधुनिकिकरण, व्यवसायिकरण र कृषि व्यवसाय प्रवर्द्धनमा महत्त्वपूर्ण भुमिका खेल्दै आईरहेको कृषि व्यवसाय प्रवर्द्धन सहयोग तथा तालिम केन्द्र, खजुरा बाँकेबाट चौमासिक रूपमा प्रकाशन गरिने बुलेटिन बमोजिम आ.व. २०७७/७८ को प्रथम चौमासिकमा यस कार्यालयले गरेका गतिविधि र प्राप्त उपलब्धिहरूको सार्वजनिकीकरणका निमित्त यस प्रथम चौमासिक बुलेटिन प्रकाशन गरिएको छ । यसरी चौमासिक रूपमा प्रकाशन गरिएको बुलेटिनमा सम्बन्धित चौमासिकका सम्पन्न तालिम, सहभागी विवरण र अन्य गतिविधिहरूलाई लिपिबद्ध गरिएको छ ।

लुम्बिनी प्रदेशको कुल ग्राहस्थ उत्पादनमा ४५ प्रतिशत योगदान गर्ने यस कृषि क्षेत्र भट्ट हेर्दा सम्पन्न देखियता पनि अझै व्यवस्थित तथा पहुँचमुलक उत्पादन सामग्री, कृषि कर्जा तथा कृषि बजारीकरणको समस्या जुभिरहेको छ । जसको समाधानको लागि भूमि व्यवस्था कृषि तथा सहकारी मन्त्रालय तथा मातहतका निकाय तथा कृषक वर्गहरू लागि परिरेका नै छन् । व्यवसायिक कृषि विना लुम्बिनी प्रदेश र समग्र देश नै विकास तर्फ अगाडी बढ्न नसक्ने भएकाले कृषि क्षेत्रमा देखिएका समस्याहरूलाई समाधान गर्दै स्थानीय स्रोत साधन र आधुनिक प्रविधिको प्रयोग गर्दै व्यवसायिक र निर्यातमुखी कृषि तर्फ आपसी समन्वय र तालमेलका साथ सम्बन्धित सबै अगाडी बढ्नु जरुरी छ । सो बमोजिम यस कार्यालयले आ.व. २०७७/७८ मा कृषकहरूलाई व्यावसायिक बनाउनका निमित्त तालिम तथा कृषि उत्पादनलाई बजारसम्म जोड्नका निमित्त कृषि बजार पूर्वाधार निर्माण तथा संचालन अनुदान जस्ता कार्यक्रम प्राथमिकता साथ संचालन गरिरहेको छ ।

यस अंकमा प्रथम चौमासिकमा संचालित गतिविधि तथा केहि ज्ञान मुलक लेखहरू पनि समावेश गरिएको छ । जसले कृषक वर्ग र कृषि क्षेत्रमा कार्यरत प्राविधिकहरूलाई कार्यालयका गतिविधिका साथ-साथै केहि प्रविधिहरू सम्बन्धी ज्ञान पनि यस प्रकाशनले दिनेछ भन्ने अपेक्षा गरिएको छ । चौमासिक रूपमा प्रकाशन हुने यस बुलेटिनलाई सकेसम्म लाभदायक तथा समय सापेक्ष तुल्याउन र आगामी प्रकाशनमा यसलाई अझै परिष्कृत तुल्याउन पाठक वर्गबाट सल्लाह, सुझाव र लेख रचनाहरू समेत अपेक्षा राखिएको छ ।

## यस भित्र

- कृषि व्यवसाय प्रवर्द्धन सहयोग तथा तालिम केन्द्र, खजुराको कार्य विवरण
- स्वीकृत वार्षिक कार्यक्रम
- प्रथम चौमासिक प्रगति विवरण
- जानकारी मुलक लेखहरू
- कार्यालयका गतिविधिका झलकहरू

## कृषि व्यवसाय प्रवर्द्धन सहयोग तथा तालिम केन्द्र, खजुरा, बाँकेको कार्य विवरण

- प्रदेश स्तरका कृषि उद्यमी तथा व्यवसायीहरूको रोष्टर तयार तथा अद्यावधिक गर्ने,
- प्रदेश अन्तर्गत कृषि बाली र वस्तुको विकास एवं विस्तारका व्यवसायिक योजना तर्जुमा तथा कार्यान्वयन र कृषि उद्यमी तथा व्यवसायीहरूलाई व्यवसाय संचालनका लागि आवश्यक व्यवसायिक योजना तयारीमा सहयोग गर्ने,
- कृषि उद्यमी तथा व्यवसायीहरूलाई व्यवसाय संचालनका लागि आवश्यक पूर्वाधार तथा सुविधाको पहिचान गरी आवश्यक कार्यक्रम संचालन गर्ने,
- कृषि उद्यमी तथा व्यवसायीहरूलाई व्यवसाय संचालनमा आवश्यक सेवा सुविधा प्राप्तिका लागि सम्बन्धित निकायहरूसँग सम्बन्ध स्थापित गराइदिने,
- विभिन्न कृषि उद्यम तथा व्यवसाय संचालनका लागि आधारभूत जानकारीहरू प्रदान गर्ने,
- कृषि उद्यम तथा व्यवसाय प्रबर्द्धनसँग सम्बन्धित निकायहरू बीच समन्वय कायम गर्ने,
- विदेशवाट फर्केका कृषि व्यवसाय तथा उद्यम गर्न चाहने युवा कृषकहरूलाई उद्यम तथा व्यवसाय संचालनमा आवश्यक सहजीकरण गर्ने,
- कृषि बजार तथा पूर्वाधार विकासमा सहयोग,
- प्रदेशस्तरमा कृषि प्रविधि विस्तार कार्यमा सहयोग गर्ने,
- कृषि उद्यमी तथा व्यवसायीहरूलाई व्यवसाय संचालनका लागि आवश्यक ज्ञान तथा सिप प्रदान गर्न तालिम आवश्यकता पहिचान गरी सो अनुरूप विशिष्टीकृत ज्ञान, शीप प्रदान गर्न विशिष्टीकृत तालिम कार्यक्रम संचालन गर्ने,
- प्रदेश र स्थानीय तहमा कार्यरत प्राविधिक कर्मचारीहरूलाई तालिम आवश्यकता पहिचानमा आधारित तालिम संचालन तथा क्षमता विकासका कार्यहरू गर्ने,
- तोकिएको शुल्क लिइ अन्य निकायवाट माग भइ आए बमोजिम कृषि उद्यम तथा व्यवसाय संचालन एवं प्रबर्द्धन सम्बन्धी तालिमहरू संचालनको व्यवस्था गर्ने,
- कृषि ज्ञानकेन्द्रहरूबाट संचालित व्यवसायिक योजना कार्यान्वयन तथा सिप विकास सम्बन्धि कार्यहरूको अनुगमन गर्ने तथा निर्देशन दिने ।

## मकै बालीमा अमेरिकन फौजी किरा व्यवस्थापन

अमेरिकन फौजी किरा (American Fall Armyworm) पुतली वर्गको रातीमा चरण गर्ने किरा हो । यसको वैज्ञानिक नाम *Spodoptera frugiperda* हो । मुख्यतया मकै बालीमा आक्रमण गर्ने यस किराले जुनेलो, उखु, घाँसे बालीहरू धान, गहुँ, कोदो, बदाम, भटमास, कपास, काउली वर्गका बालीहरू, तेलहन, लहरे तरकारी, गोलभेडा आदी बालीहरूमा समेत क्षति पुर्याउने गर्दछ । मिति २०७६ श्रावण २७ गतेको बैठकले नेपालमा यस किराले प्रवेश गरेको आधिकारिक पुष्टी मिति गरेको थियो ।

## जीवनचक्र तथा पहिचान

अमेरिकन फौजी किराको जीवन चक्रमा अण्डा, लार्भा, अचल अवस्था र वयस्क पुतली गरी चार अवस्थाहरू हुन्छन् । वयस्क लार्भामा पहिचानको लागि लावर्भाको पेटको आठौँ खण्डको माथितिर

वर्गाकार रूपमा मिलेर रहेका ४ ओटा काला थोलाहरू स्पष्ट रूपमा देख्न सकिन्छ भने शरिरको अन्य भागमा पनि केही उठेका काला थोलाहरू र ती थोलाहरू मसिना रौँहरू पनि देखिन्छन्। लार्भाको निधारमा दुईवटा आखाँको बीच भागमा अग्रेजी अक्षरमा उल्टो ४ जस्तो चिन्ह देखिन्छ । शरिरको माथिल्लो भागमा तीनवटा हल्का पहेलो रंगका धर्काहरू टाउकोको पछाडी देखी पेटको अन्तिम भाग सम्म समानान्तर रूपमा रहेको प्रष्ट देखिन्छ । वयस्क पुतलीहरू खरानी मिश्रित खैरो रंगका हुन्छन् । भाले तथा पोथी पतली दुवै पछिल्लो पखेटा सेतो र भित्रि किनारामा कालो धर्सा भएको हुन्छ । भाले पुतलीको अधिल्लो पखेटाहरूको टुप्पोमा ठुलो सेतो धब्बा हुन्छ भने बिचतिर अण्डाकार हल्का खैरो रंगको धब्बा देखिन्छ । पोथी पुतलीमा यस्ता धब्बाहरू देखिदैनन् ।



## क्षतिको लक्षण

यस किराको लार्भा अवस्थाले मकैको पात गुभो लगायत धान चमरा, जुंगा, घोगा तथा डाँठमा समेत क्षति पुर्याउँदछ । अण्डाबाट निस्कने बितिकै कलिला लार्भाहरूले पातमा खान थाल्दछ जसले गर्दा पातमा सिसाको झ्याल जस्ता आकृतीहरू देखा पर्दछन् । चौथो अवस्थामा आईपुग्दा लार्भाले गुभो भित्र पसी पातह छियाछिया पारेर नोकसान गर्दछ। यदि विरूवाको कलिलो अवस्थाको छ भने गुभो मर्न सक्दछ जसले गर्दा नयाँ पात पलाउन र घोगा लाग्न सक्दैन । हुर्कीसकेको तथा घोगा लागी सकेको विरूवाको हकमा लार्भाले घोगाको खोष्टामा खान थाल्दछ र दाना लाग्दै गरेको घोगामा समेत पसेर नोकसान गर्दछ । लार्भाहरू बढ्दै जादा परभक्षि स्वभावका समेत हुन्छन् । किराको आक्रमण भएको ठाँउमा काठको धुलो जस्तो बिष्टा पनि प्रशस्त मात्रामा देखिन्छ । मकैमा किराको आक्रमण अत्याधिक भएको अवस्थामा पातहरू असिनावाट भएको क्षति जस्तै छियाछिया भएको देखिन्छ । केहि उदाहरणहरू यस प्रकार छन् ।



कृषक खेतीबाली अवलोकन



जनप्रतिनिधि, कर्मचारी तथा कृषकसंग अन्तरक्रिया



कृषकको खेतमा कृषि प्राविधिक



नमुना प्रविधि प्रदर्शन स्थलमा कर्मचारीहरू



कर्मचारीको विदाई



कर्मचारीको विदाई



कृषक र कृषि प्राविधिक



कृषक र कृषि प्राविधिक

प्रदेश सरकार  
लुम्बिनी प्रदेश  
भूमि व्यवस्था कृषि तथा सहकारी मन्त्रालय  
कृषि विकास निर्देशनालय  
कृषि व्यवसाय प्रबर्द्धन सहयोग तथा तालिम केन्द्र  
खजुरा, बाँके

सिउँडी फल (Dragon Fruit)

Scientific Name: *Hylocereusundatus*

Family: Cactaceae

परिचय:

सिउँडी फललाई अंग्रेजीमा ड्रागन फ्रुट भनिन्छ। यो राति फुल्ने भएकाले यसलाई Noble Women/Queen या the night आदि उपनामबाट पनि चिनिन्छ। दक्षिण अमेरिकाको मेक्सीकोमा उत्पत्ति भएको मानिने यस फललाई दक्षिण पुर्वि एशियन राष्ट्रहरू जस्तै भियतनाम, थाईल्याण्ड, श्रीलङ्का, फिलिपिन्स आदिमा व्यावसायिक खेति गरिँदै आएको पाइन्छ। हाल आएर छिमेकी राष्ट्रहरू चिन र भारत हुँदै नेपालमा पनि उत्पादन हुन थालेको यस फल एक उदयीमान फलको रूपमा देखा परेको छ। मिठो र औषधिय गुणले भरिपुर्ण यो फललाई अत्यन्त लाभदायक फलको रूपमा लिने गरिन्छ।



माटो तथा हावापानी

यस फलको खेती सामुन्द्रिक सतहदेखी १५०० मी उचाई सम्म खेती गर्न सकिन्छ र उष्ण हावापानी सबै भन्दा उत्तम मानिन्छ। यस फलको खेतीको लागि वार्षिक औषत तापक्रम २०-३० डिग्री तथा वर्षा ५००-१५०० मी. मी. उपयुक्त मानिन्छ। यस्तै सुख्खा सहन सक्ने भएकाले प्रशस्त घाम लाग्ने दक्षिणी मोहडा यसको खेती गर्न उपयुक्त हुन्छ। अत्यन्त हावालाग्ने वाक्लो तुषारो तथा हिउँ पर्ने क्षेत्र यसको लागि राम्रो हुँदैन। प्रशस्त प्राञ्जरिक पदार्थ भएको बलौटे देखि दोमट किसिमको पि.एच. ५.५-७.० सम्म भएको माटो यसको खेतीको लागि उपयुक्त हुन्छ। यस फलले पानी जमेको सहन नसक्ने भएकोले राम्रोसँग पानी निकासको व्यवस्था मिलाएर मात्र विरूवा लगाउनु पर्दछ।

प्रयोग:

यसलाई ताजा फलको रूपमा र प्रसोधन गरी जाम, जेलीतथावाईन बनाएर पनि प्रयोग गरिन्छ। यसबाट उच्च स्तरको आईसक्रिम, ईनर्जि ड्रिङ्क र ब्रान्डी पनि बनाउन सकिन्छ। कतिपय देशहरूमा यसको मुन्टाको तरकारी खाने प्रचलनपनि रहेकोछ। सुकेको फूलको पत्ताबाट स्पेसल चिया बनाउन सकिन्छ।

महत्व:

- यसमा विभिन्न प्रकारका भिटामिन तथा खनिजहरू पाईन्छ, त्यसकारण यसको उपभोगले रोग प्रतिरोधात्मक क्षमता वढाउँछ।
- यसमा भिटामिन सी प्रचुर मात्रामा हुने भएको हुनाले घाउ निको वनाउन तथा पुरिनमा मद्दत गर्दछ।
- खोकी र दम रोगीका लागि लाभदायक मानिन्छ।
- यसको नियमित उपभोगले क्यान्सर, चिनी रोग, रक्तचाप जस्ता रोगहरूलाई नियन्त्रण गर्न मद्दत गर्दछ।
- यसले पाचन प्रणालीलाई मजवुत वनाउन, मोटोपन घटाउन, आँखाको ज्योतिलाई राम्रो राख्नका साथै दाँतलाई स्वस्थ राख्न मद्दत पुर्याउँछ।



क. रातो फल र सेतो खाने भाग भएको  
(*Hylocereusundatus*)



ख. रातो फल र रातो खाने भाग भएको  
(*Hylocereuscostaricensis*)



ग. पहेंलो फल र सेतो खाने भाग भएको  
(*Hylocereusselenicereus*)

व्यवस्थापन

यो किराको व्यवस्थापनको लागि एउटैमात्र उपाय प्रभावकारी हुन नसक्ने हुँदा एकिकृत शत्रुजीव व्यवस्थापनका उपायहरू अवलम्बन गर्नुपर्दछ।

- सकेसम्म वर्षात शुरू हुना साथ चाडै मकै रोप्ने र वरपर सबैले सकेसम्म एकै समयमा मकै रोप्ने।
- मकै बालीमा अन्तर बालीको रूपमा यस किरालाई मन नपर्ने बालीहरू जस्तै डेस्मोडियम घाँस, तरूल, सिमल तरूल आदि लगाउने।
- मकै जातको छनौट गर्दा सकेसम्क खोप्टाले पुरा घोगा छोपिने जातको मकै लगाउने।
- खेतवारीको वरिपरि फुलफुल्ने विरूवाहरू लगाई मित्र जीवहरू जस्तै:माकुरा ब्राकोनिड आदीको संरक्षण गर्ने।
- मकै रोप्नु अघि इमिडाक्लोप्रिड ४८ प्रतिशत एफ एस बिषादी ४ मि लि र किलोग्रामको दरले बीउ उपचार गरेर रोप्नु पर्दछ।
- स्वस्थ विरूवाले किराको आक्रमण सहन गर्न सक्ने सिफारिस बमोजिमको सन्तुलित मात्रामा मालखाद र सिचाईको व्यवस्थापन गर्नुपर्दछ।
- निरिक्षणको क्रममा पातको तल्लो भागमा अण्डाहरूको थुप्रो तथा लार्वाहरू भेटिएमा सकलन गरी नष्ट गर्नुपर्दछ।
- पातमा सेता लाम्बा भिल्ली सहित प्वाल देखापरेमा नीमजन्य बिषादी एजाडिराक्टिन १५०० पिपिएम ५ मि.लि. प्रतिलिटर पानीमा मिसाएर छर्ने।
- मकैको पात तथा गुर्भामा लार्वाको क्षतिको लक्षण देखिएमा अनिवार्य रूपमा तल दिईएका रासायनिक विषादीहरू आलोपालो गरी छर्नुपर्दछ।
- इमामेक्टिन बन्जोएट ५ प्रतिशत एस.जी.१ ग्राम प्रति २.५ लिटर पानीका दरले वा
- क्लोरेन्टानिलिप्रोल १८.५ प्रतिशत एस.जी. १ मि. लि. प्रति २.५ लिटर पानीका दरले वा स्पाइनोस्याड ४५ प्रतिशत एस.जी. १ मि. लि. प्रति ३ लिटरका दरले मिसाएर छर्ने।

गहुँको सिन्दुरे रोग र त्यसको व्यवस्थापक

गहुँमा मुख्य गरी दुई प्रकारका सिन्दुरे रोगको प्रकोप देखिन्छ।

१. गहुँको पहेंलो सिन्दुरे रोग

यो रोग नेपालको मध्य पहाडी भाग तथा उपत्यका क्षेत्रमा मुख्य गरी देखा परेको पाइन्छ। यो रोग लागेमा ८०.५ सम्म उत्पादनमा ह्रास आउँछ। प्रशस्त सापेक्षिक आद्रता तथा १६ डी. से. तापक्रममा यस रोग उच्च मात्रामा फैलिन्छ। यो रोग *Pucciniastriformis* नामक दुसिले गर्दा लाग्ने गर्छ।



यसको लक्षण

- पातको माथिल्लो सतहमा पहेंलो रङ्गको मसिनो लाम्चो फोकाहरू देखिन्छ। त्यस्ता फोकाहरू एक अर्कासंग धर्सा जस्तो देखिने गरी

मिलेर बसेको हुन्छ। त्यसैले यस रोगलाई धर्से रोग पनि भनिन्छ।

- त्यस्ता फोकारधर्साहरूलाई छुँदा पहेंलो धुलो टासिन्छ।
- रोगको प्रकोप बढ्दै जाँदा पात बाहेक डाठ, दाना तथा दानाको जुँगामा समेत लक्षण देखिन्छ।
- रोग नियन्त्रण नगरेमा बोट सुक्दै जान्छ र दाना नलाग्ने वा चाउरीएका दानाहरू मात्र लाग्ने समस्या हुन्छ।

व्यवस्थापन

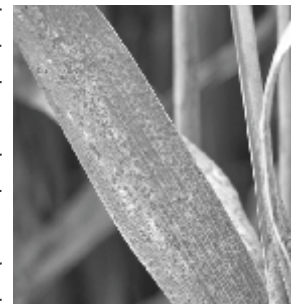
- उपयुक्त समयमा बाली लगाउने।
- रोग अवरोधक जातहरू जस्तै: पासाडल्हामु, WK-१२०४, धौलागिरी, गौरा आदि को प्रयोग गर्ने।
- रोग संवेदनशील जातहरू जस्तै: अन्नपूर्ण २, अन्नपूर्ण ४ बि.एल. १४७३ तथा अन्य स्थानीय जातहरूको प्रयोग नगर्ने।
- सन्तुलित मलखादको प्रयोग गर्ने, विशेष गरी नाइट्रोजन आवश्यकता भन्दा बढी प्रयोग नगर्ने।
- रोगको प्रकोप बढी हुँदै गएमा प्रोपिकोनाजोल २५.५ इसी ०.७५ ग्राम प्रति लिटर पानीमा मिसाई २ हप्ताको फरकमा ३ पटक प्रयोग गर्ने।
- मैकोजेब ७५.५ डब्लु पि ३ ग्राम प्रति लिटर पानीमा मिसाई १५ दिनको फरकमा २-३ पटक प्रयोग गर्ने।

२. गहुँको खैरो सिन्दुरे रोग

यो रोग नेपालको तराई क्षेत्रमा मुख्य गरी देखा परेको पाइन्छ। हाल आएर यस रोगको प्रकोप भित्रि मधेस, मध्य पहाड तथा उपत्यका क्षेत्रमा समेत देखिन थालेको छ। यस रोगले २०५ सम्म नोक्सान पुर्याउँछ। यो रोग तराईमा पौषको पहिलो हप्ता देखि देखा पर्न थाल्छन बढी आद्रता र कम तापक्रम भएको अवस्थामा यस रोगको प्रकोप बढी देखिन्छ।

यसको लक्षण

- पातको माथिल्लो सतहमा सुन्तला रङ्गको फोकाहरू देखिन्छ। त्यस्ता फोकाहरू एक अर्कामा नमिली छुट्टाछुट्टै रहेका हुन्छन्।
- त्यस्ता फोका र धर्साहरूलाई छुँदा खैरो सिन्दुरे जस्तो धुलो टासिन्छ।
- रोग नियन्त्रण नगरेमा बोट सुक्दै जान्छ र दाना नलाग्ने वा चाउरीएका दानाहरू मात्र लाग्ने समस्या हुन्छ।



व्यवस्थापन

- उपयुक्त समयमा बाली लगाउने।
- रोग अवरोधक जातहरू जस्तै: भृकुटी, गौतम, अच्युत, आदित्य, बिजय, बि.एल. १४७३ आदिजातको प्रयोग गर्ने।
- सन्तुलित मलखादको प्रयोग गर्ने, विशेष गरी नाइट्रोजन आवश्यकता भन्दा बढी प्रयोग नगर्ने।
- रोगको प्रकोप बढी हुँदै गएमा प्रोपिकोनाजोल २५.५ इसी ०.७५ ग्राम प्रति लिटर पानीमा मिसाई २ हप्ताको फरकमा ३ पटक प्रयोग गर्ने।
- मैकोजेब ७५.५ डब्लु पि ३ ग्राम प्रति लिटर पानीमा मिसाई १५ दिनको फरकमा २-३ पटक प्रयोग गर्ने।

## टमाटरको पछौटे डडुवारोग र त्यसको व्यवस्थापन

यो *Phytophthora infestans* नामक दुसीले गर्दा लाग्ने रोग हो । यो रोग टमाटरमा लाग्ने रोगहरू मध्य एउटा ज्यादै क्षति गर्ने रोग हो । यस रोगले टमाटरका अलावा सोलेनेसी परिवारका आलु, खुर्सानी, भेडे खुर्सानी, भान्टा आदि जस्ता बालीमा क्षति पुर्याउने गरेको छ ।

### रोगका लक्षणहरू

- सुरुमा टमाटरको पातमा पानीको थोपाले भिजेको जस्तो स-साना थोप्लाहरू देखिन्छन् ।
- पछि गएर यी थोप्लाहरू कालो रङ्गमा देखिन्छन् ।
- यी काला थोप्लाहरू पुरै पात, डाठ र फलमा फैलिएर जान्छन् ।
- अन्तमा बोट पुरै डढेर मर्दछ ।



### रोगका रोकथामका उपायहरू

- बाक्लो गरी बिरुवा रोप्दा राम्रोसंग हावा खेल्न नपाउने अवस्थामा यस ओगको प्रकोप बढ्ने भएकाले धेरै बाक्लो गरी बिरुवा नलगाउने ।
- सिचाई तथा नाइट्रोजन युक्त मल बिरुवालार्इ जथाभावी नदिने ।
- खेति गर्दा पानीको राम्रो निकासको व्यवस्था गर्ने र डुबान हुन लागे पानी कटाउने व्यवस्था गर्ने ।
- पात र डाठलाई माटोमा छुन नदिन समयमै थाक्रा दिने ।
- रोगका लक्षण देखिएको पात, डाठ र फलहरू देखा साथ काटेर फाल्ने र बोट पुरै रोगी तुरुन्त नास गर्ने ।
- प्रतिकूल मौसम आउनासाथ दुसिनासक विषादी छर्ने ।



### रोगको उपचार

- प्राङ्गारिक खेति भए सुरु देखि नै ट्राइकोडर्मा भिरिडी २ एम एल वा ५ ग्राम प्रति लिटर पानीमा मिसाएर साँझ पख ५-७ दिनको फरकमा २-३ पटक स्प्रे गर्ने ।
- रोगको लक्षण देखिन थालेमा बोर्डो मिश्रणलाई ७ दिनको फरकमा २ पटक छर्ने ।
- रोग सुरु हुने बेला देखि कपर अक्सिक्लोराइड (ब्लाइटक्स ५०%WP) १.५ ग्राम र मेन्कोजेव ७५%WP (डाइथेनम ४५) १.५ ग्राम मिलाई जम्मा ३ ग्राम प्रति लिटर पानीमा मिसाएर ७-१० दिनको फरकमा बोट राम्ररी भिजेगरी छर्ने ।
- क्लोरोथालोनिल ७५%WP १.५ ग्राम वाप्रोपिनेब ७०%WP ३ ग्राम प्रति लिटर पानीमा मिसाएर छर्ने ।
- डाइमेथोमोर्फ ५०%WP १.५ ग्राम वाफेनामिडोन १०%+ मेन्कोजेव ५०%WG ३ ग्राम प्रति लिटर पानीमा मिसाएर छर्ने ।

सूचना अधिकारी:

अनिश श्रेष्ठ

पद: कृषि प्रसार अधिकृत (अधिकृतस्तर सातौँ)

सम्पर्क नं.: ९८४८०८४४७४

ईमेल: anishshrestha474@gmail.com

कार्यालय ईमेल : abpstckhajura@gmail.com

कार्यालय सम्पर्क नं.: ०८१५६०४४२



सचिव ज्यु तथा निर्देशक ज्युद्वारा कार्यालय परिसर अवलोकन



कृषि बजार कार्यक्रमको स्थलगत मुल्यांकन

प्रदेश सरकार  
लुम्बिनी प्रदेश  
भूमि व्यवस्था कृषि तथा सहकारी मन्त्रालय  
कृषि विकास निर्देशनालय  
कृषि व्यवसाय प्रबर्द्धन सहयोग तथा तालिम केन्द्र

खजुरा, बाँके

अमला (Aonla/Amala)

Scientific Name: *Emblia officinalis*

Family: Euphorbeaceae

### परिचय:

उत्तरपूर्वी एसियाको उष्ण भूभागमा उत्पत्ति भएको मानिने यस फललाई संस्कृतमा आमलकीरधात्री आदि नामले चिनिन्छ । रूखको फेदमा छायाँमा बसेर खानाले मात्रै पनि अनेक रोगहरू निको हुने विश्वास गरिने यो फल त्रिफला मध्यको एक गुणी फल हो । यसको बोट मध्यम पतभर रूख हो । यसमा चैत्र-वैशाख तिर फूलहरू लाग्दछन् । फूलहरू पातको मुन्तिर टम्म मिलेर फुल्दछन् । फूलहरू वासनादार, हरिया तथा पहेंला रंगका हुन्छन् । यसका फलहरू गुदीदार हुन्छन्, फलको आकार गोलो किसिमको करीब २ से.मी. व्यास भएका हुन्छन् । फलहरू पहिले हरिया र पाकेपछि हल्का पहेला हुन्छन् ।



### माटो तथा हावापानी

घाम मन पराउने यस फलको खेति तराई र तल्लो पहाडी भेगमा (सामुन्द्रिक सतहदेखि १३०० मी उचाई सम्म) गर्न सकिन्छ । वार्षिक औषत वर्षा ६३०-८०० मि.मि. उपयुक्त हुन यस फलले ४६ डिग्री से. सम्मको तापक्रम सहन सक्छ । प्रशस्त प्राङ्गारिक पदार्थ तथा राम्रो पानीको निकास भएको दोमट किसिमको पि.एच. ६.५-६.५ सम्म भएको माटो उपयुक्त हुन्छ । यस फलको खेति बलौटे माटोमा गर्नु उपयुक्त मानिदैन ।



### प्रयोग:

यसलाई ताजा फलको रूपमा र प्रसोधन गरीजेली, क्यान्डी तथा अचार बनाएर पनि प्रयोग गरिन्छ । यसको फल, बिउ तथा जरालाई औषधी बनाउन प्रयोग गरिन्छ । यसलाई मुख्य गरी त्रिफला, च्यावनप्रास तथा अशोकारिष्ट बनाउन प्रयोग गरिन्छ । यसको बोक्रा, पात तथा फललाई रङ्ग बनाउन पनि प्रयोग गरिन्छ । यस बाहेक अमलालाई कपाल रंगाउन तथा मसि बनाउन पनि प्रयोग गरिन्छ ।



### महत्व:

- प्रत्येक दिन एउटा अमला खानाले शरीरको रोग प्रतिरोधक क्षमता बढाउन तथा मृगौला र फोक्सो सम्बन्धि रोगहरूबाट बच्न मद्दत गर्दछ ।
- अमलाले दिसा सफा गराउन, सुन्निएको कलेजो, ववासिर र पेटसम्बन्धी समस्याहरूमा फाईदा गर्दछ ।
- अमलाको फल खाना पचाउन, रक्त अल्पता, कमल पित्तमा पनि उपयोगी मानिन्छ ।
- अमलाले युवाहरूमा यौवन शक्ति प्रदानगर्नुका साथै बृद्धहरूमा युवा अवस्थामा जस्तै जोस जाँगर प्रदान गर्छ ।
- अमलाको जुस बनाएर खानाले पनि कलेजोको क्षमता बढाउन, रगत सफा गर्न र शरीर स्वस्थ राख्न मद्दत गर्दछ ।
- अमला शरीरको त्वचा र कपालको लागि फाइदाजनक हुन्छ । अमलाको दैनिक सेवनले त्वचा लामो समय सम्म जवान हुनुका साथै कपाल पनि फुल्नबाट जोगिन्छ ।
- अमलाले इन्सुलिन उत्पादन गर्न र इन्सुलिन प्रतिको ग्रहणशिलतालाई बढाउने भएकाले मधुमेहका बिरामीहरूको लागि फाइदाजनक हुन्छ ।
- अमलाको नियमित प्रयोगले रक्तचाप घटाउन, मोटोपना घटाउन तथा महिलामा प्रजनन क्षमता बढाउन मद्दत गर्दछ ।



प्रदेश सरकार  
लुम्बिनी प्रदेश  
भूमि व्यवस्था कृषि तथा सहकारी मन्त्रालय  
कृषि विकास निर्देशनालय  
कृषि व्यवसाय प्रबर्द्धन सहयोग तथा तालिम केन्द्र  
खजुरा, बाँके

**शितलचिनी (Drumstick Tree)**

Scientific Name: *Moringaolifera*

Family: Moringaceae

**परिचय:**

शितल चिनी एउटा तराई तथा पहाडमा हुने, सुक्खा सहने र छिटो बढ्ने बाली हो । यसको फल छडी जस्तो हुने भएकाले अंग्रेजीमा Drumstick भनिन्छ, र यसको जराको गन्ध मुलाको जस्तो हुने भएकाले यसलाई Horseradish पनि भनिन्छ । नेपालको तराईमा सौहजन, सहजन, मुन्गा र पहाडमा शीतल चिनी नामले चिनिन्छ । यसको पातमा गाँजरमा पाइने भिटामिन ए (बिटाकेरोटिन) भन्दा १० गुणा बढी, सुन्तलामा भन्दा सात गुणा भिटामिन सी, दूधमा भन्दा १० गुणा बढी क्याल्सियम, पालुंगोमा भन्दा २६ गुणा बढी फलाम, गहुँमा भन्दा १५ गुणा बढी फाइबर, अण्डामा भन्दा ३ गुणा तथा गाईको दूधमा भन्दा २ गुणा बढी प्रोटीन, रायोमा भन्दा ३ गुणा बढी भिटामिन ई र केरामा भन्दा १५ गुणा बढी पोटासियम पाइन्छ ।



**माटो तथा हावापानी:**

यो विभिन्न किसिमका वातावरणीय अवस्थामा उत्पादन हुन सक्दछ । यो छाँयामा धेरै उच्च तापक्रम सहन सक्छ र हल्का तुषारोमा पनि बाँच्न सक्छ । यो सुक्खा सहन सक्ने रूख भएकोले वार्षिक २५०-१५०० मि.मी.सम्मको वर्षामा पनि राम्ररी हुन सक्छ । यो राम्रो निकास भएको बलौटे दोमट वा दोमट माटो पांगो माटो पनि सुहाउँछ । यो सिधै बीउ रोपण, बेर्ना सार्ने वा कडा डाँटको कटिडबाट प्रसारण गर्न सकिन्छ ।



**प्रयोग:**

यसको फललाई तरकारी बनाएर वा उसिनेर खान प्रयोग गरिन्छ । त्यसका साथै पानीमा उमालेर पानी पिउन र सुप बनाएर खान पनि यसलाई प्रयोग गरिन्छ । यसको बीउबाट उत्तम किसिमको तेल निकालिन्छ जुन खाना पकाउन तथा सिंगारमा प्रयोग गरिन्छ । कलिलो बीउ हरियो केराउको परिकार बनाए भैं प्रयोग गरिन्छ । पातहरू संसारको धेरै भागमा तरकारीको रूपमा प्रशस्तै प्रयोग गरिन्छ । यसको जरा मशालाको रूपमा प्रयोग गरिन्छ । ताजा अथवा सुकाएको फूल चिया बनाउन प्रयोग गरिन्छ ।

**महत्व:**

- यसले हाम्रो शरीरको लागि प्रतिरक्षात्मक प्रणालीलाई मजबुत बनाउने क्षमता भएकोले छिटै निको नहुने संक्रमणित रोग जस्तै: एड्स वा एच.आइ.भी. को आधुनिक औषधी बनाउन प्रयोग गरिन्छ ।
- शितल चिनीको सुप सेवानले यौन स्वास्थ्यलाई सुन्तुलनमा राख्न सकिन्छ । यसले महिला र पुरुषको यौन स्वास्थ्यमा सामन खालको प्रभाव छोड्छ । यसले वैवाहिक र यौन जीवनलाई सुखी राख्न सहयोग गर्छ ।
- शितल चिनीमा एन्टी ब्याक्टेरियल गुणहरू पनि हुन्छन् । जसले अन्य विभिन्न संक्रमणहरूबाट सुरक्षित राख्न मद्दत गर्छ ।
- शितल चिनीको सुपले पाचन प्रणालीलाई पनि चुस्त राखिदिन्छ । यसमा भएको फाइबरले कब्जियतको समस्या हुन दिँदैन ।
- दमका बिरामीहरूलाई पनि शितलचिनी फाइदाजनक हुन्छ । चिसो बढेर सदी भोगिरहेका र घाँटी तथा छातीमा समस्या भएकाहरूलाई यसले विशेष फाइदा पुर्याउँछ ।
- शितल चिनीको सुप रगतको सफाइमा सहयोगी हुन्छ । रगत सफा भएपछि मान्छेको अनुहारमा पनि चमक आउँछ ।
- मधुमेह नियन्त्रणमा राख्न पनि डाक्टरहरूले शितल चिनीको सुप प्रयोग गर्न सल्लाह दिन्छन् ।



प्रदेश सरकार  
लुम्बिनी प्रदेश  
भूमि व्यवस्था कृषि तथा सहकारी मन्त्रालय  
कृषि विकास निर्देशनालय  
कृषि व्यवसाय प्रबर्द्धन सहयोग तथा तालिम केन्द्र  
खजुरा, बाँके

आ.व. २०७७/०७८ को स्वीकृत वार्षिक कार्यक्रम

बजेट रु. लाखमा

क्र.सं.	कार्यक्रम/कृयाकलाप	इकाई	वार्षिक	लक्ष्य	प्रथम चौमासिक		दोस्रो चौमासिक		तेस्रो चौमासिक		कैफियत
			परिमाण	बाजेट	परिमाण	बजेट	परिमाण	बजेट	परिमाण	बजेट	
कृषि तथा पशुपंछिजन्य उद्योग यन्त्र तथा पुर्वाधार विकास कार्यक्रम (ब.उ.शी.नं. ३१२००१६)											
१	आधुनिक प्रविधिका कृषि यन्त्र उपकरण खरिद (कृषि खेतिको साथै सिंचाई प्रयोजन र पशु चिकित्सा सम्बन्धि उपकरण तथा मेसिन)	पटक	१	१००	१	५०	१	३०	१	२०	
२	प्रदेशका कृषि उपज बजारका सरोकारवालाहरूसँग अन्तरकृया गोष्ठि (गोष्ठ तथा कार्यशाला)	पटक	१	४	१	४	०	०	०	०	
३	बगैचा सुधार तथा व्यवस्थापन कार्य (प्रचार प्रसार तथा सामग्री उत्पादन तथा प्रकाशन/वितरण)	पटक	१	१	१	१	०	०	०	०	
४	मागमा आधारित कृषि बजार पुर्वाधार निर्माण कार्यक्रम (कृषि विकास कार्यक्रम)	पटक	२	४००	१	२००	१	२००	०	०	
५	किसान कल सेन्टर स्थापना (कृषि विकास कार्यक्रम)	पटक	१	५	१	५	०	०	०	०	
६	नमुना कृषि प्रविधि प्रदर्शन कार्यक्रम (कृषि विकास कार्यक्रम)	पटक	३	६	१	२	१	२	१	२	
७	अनुगमन मूल्यांकन तथा कार्यक्रम कार्यान्वयन भ्रमण खर्च (अनुगमन मूल्यांकन र भ्रमण)	महिना	५	०.८५	१	०.३	१	०.३	१	०.२५	
८	कार्यान्वयन भ्रमण खर्च (अनुगमन मूल्यांकन तथा कार्यक्रम कार्यान्वयन भ्रमण खर्च)	महिना	४	०.६४	१	०.१६	२	०.३	१	०.१८	
ख युवा लक्षित कृषि व्यवसाय प्रबर्द्धन कार्यक्रम (ब.उ.शी.नं. ३१२०००२०३)											
१	अनुगमन मूल्यांकन (अनुगमन मूल्यांकन तथा कार्यक्रम कार्यान्वयन भ्रमण खर्च)	पटक	३	१.८	१	०.६	२	०.६	१	०.६	
२	कृषि उद्यमी अनुदान (अन्य)	पटक	३	६०	१	२०	१	२०	१	२०	
ग कृषि क्षमता अभिवृद्धि तथा सिप विकास तालिम कार्यक्रम (ब.उ.शी.नं. ३१२०००२२३)											
१	छुपाई तथा सुचना खर्च(पत्रपत्रिका तथा पुस्तिका)	पटक	३	३	१	१	१	१	१	१	
२	कर्मचारीलाई विषयगत तालिम (स्थानिय तह तथा प्रदेश) (कर्मचारी क्षमता बृद्धि तालिम)	पटक	३	१२	१	४	१	४	१	४	
३	आधारभूत सेवाकालिन तालिम (कर्मचारी क्षमता बृद्धि तालिम)	पटक	१	१३.५	०	०	१	१३.५	०	०	
४	कृषि यन्त्र मर्मत तथा सन्चालन तालिम	पटक	२	६.०१	१	३.०१	१	३.०१	०	०	
५	युवाहरूलाई उद्यमशिलता विकास तालिम	पटक	२	८.१८	१	४.०९	१	४.०९	०	०	
६	स्मार्ट कृषि गाउका कृषकहरूलाई बालि बस्तु विशेष तालिम	पटक	२	७.६८	१	३.८४	०	०	१	३.८४	
७	मागमा आधारित क्षमता अभिवृद्धि तथा सिप विकास तालिम	पटक	८	२६.८८	३	१०.०८	३	१०.०८	३	६.७२	
८	तालिम पाठ्यक्रम निर्माण परिमार्जन तथा अन्तरप्रदेश अनुभव आदान प्रदान (गोष्ठि तथा कार्यशाला)	पटक	१	२	१	२	०	०	०	०	
९	जिल्ला समन्वय समिति र स्थानिय तहसंग कृषि क्षेत्रमा क्षमता अभिवृद्धि सम्बन्धि अन्तरकृया गोष्ठि ( गोष्ठि तथा कार्यशाला)		१	३	१	३	०	०	०	०	
१०	कृषि श्रोत व्यक्तिका लागि TOT तालिम (२ हप्ते)	पटक	३	१८.०४	१	६.०१	१	६.०१	०	६.०२	
११	तालिम पाठ्यक्रम तयारि प्रकाशन तथा वितरण ( प्रचार प्रसार तथा सामग्री उत्पादन तथा प्रकाशन र वितरण)		१	१	०	०	१	१	०	०	
१२	ओजेटी परिचालन कार्यक्रम (विविध कार्यक्रम)	पटक	३	१.५	१	०.५	१	०.५	१	०.५	
१३	अनुगमन मूल्यांकन (अनुगमन मूल्यांकन तथा कार्यक्रम कार्यान्वयन भ्रमण खर्च)	पटक	१२	१.८	४	०.६	४	०.६	४	०.६	
१४	तालिम प्रभावकारीता अध्ययन/अनुगमन मूल्यांकन तथा कार्यक्रम कार्यान्वयन भ्रमण खर्च)	पटक	१२	१	४	०.३	४	०.४	१	०.३	
घ साधारण चालु (ब.उ.शी. नं. ३१२०१०१२३)											
१	कृषि व्यवसाय प्रबर्द्धन सहयोग तथा तालिम केन्द्रको प्रशासनिक एवं उपभोग खर्च			११९.४५		४७.०१	०	३५.७३		३६.७१	
ङ साधारण पुँजीगत (ब.उ.शी. नं. ३१२०१०१२४)											
१	कृषि व्यवसाय प्रबर्द्धन सहयोग तथा तालिम केन्द्रको मर्मत, रङ्गोत तथा मेसिनरी औजार उपकरण खरिद			२९.८		२९.८	०	०		०	
	जम्मा			८३४		३०	३६९	२८	३३३	१८	१०३

**प्रदेश सरकार  
लुम्बिनी प्रदेश  
भूमि व्यवस्था कृषि तथा सहकारी मन्त्रालय  
कृषि विकास निर्देशनालय  
कृषि व्यवसाय प्रवर्द्धन सहयोग तथा तालिम केन्द्र, खजुरा, बाँके**  
आ.ब. २०७७/०७८ मा सञ्चालित कार्यक्रमको प्रगति सारांश

आर्थिक वर्ष २०७७/०७८

बजेट रु. लाखमा

महिना: कार्तिक

सि. नं.	व.उ.शी.नं.	कार्यक्रम/आयोजनाको नाम	विनियोजित बजेट				प्रथम चौमासिक सम्मको खर्च	वित्तीय भार		विनियोजनको तुलनामा खर्च प्रतिशत	
			वार्षिक	प्रथम चौमासिक	दोस्रो चौमासिक	तेस्रो चौमासिक		बजेट	प्रगती	प्रथम चौ.	वार्षिक
१	२	३	४	५	६	७	९	१०	११	१२	१४
<b>पूँजीगत</b>											
१	३१२०००१९४	कृषि तथा पशुपन्छीजन्य उद्योग, यन्त्र तथा पूर्वाधार विकास कार्यक्रम (पूँजीगत)	१००००	५०००	३०००	२०००	०	११.९९	०.००	०.००	०.००
२	३१२०१०१२४	साधारण (पूँजीगत)	२९८०	२९८०	०	०	०	३.५७	०.००	०.००	०.००
<b>पूँजीगत जम्मा</b>											
चालू											
३	३१२०००१९३	कृषि तथा पशुपन्छीजन्य उद्योग, यन्त्र तथा पूर्वाधार विकास कार्यक्रम (चालू)	४१७४९	२१२४६	२०२६०	२४३	५९७.८०९	५०.०५	११.५२	२.४८	१.२६
४	३१२०००२०३	युवा लक्षित कृषि व्यवसाय प्रवर्द्धन कार्यक्रम	६१८०	२०६०	२०६०	२०६०	४७.५००	७.४१	१.०४	२.३१	०.७७
५	३१२०००२२३	कृषि क्षमता अभिवृद्धि तथा सीप विकास तालिम कार्यक्रम	१०५६०	३८४३	४४१९	२२९८	९२.२४४	१२.६६	२.०१	२.४०	०.८७
६	३१२०१०१२३	साधारण (चालू)	११९४५	४७०१	३५७३	३६७१	३९१२.७९७	१४.३२	८५.४३	८३.२३	३२.७६
<b>चालु जम्मा</b>			७०४३४	३१८५०	३०३१२	८२७२	४५८०.३५	८४.४४	१००.००	१४.३८	६.५०
<b>कुल</b>			८३४१४	३९८३०	३३३१२	१०२७२	४५८०.३५	१००	१००	११.५०	५.४९



प्रस्तावनाका स्थलगत अनुगमन



वार्षिक कार्यक्रम सार्वजनिकीकरण

**लेखक**  
अनिश श्रेष्ठ  
कृषि प्रसार अधिकृत

**प्रकाशक**  
प्रदेश सरकार  
प्रदेश नं.५  
भूमि व्यवस्था कृषि तथा सहकारी मन्त्रालय  
कृषि विकास निर्देशनालय  
कृषि व्यवसाय प्रवर्द्धन सहयोग तथा तालिम केन्द्र  
खजुरा, बाँके  
फोन नं. ०८१-५६०४४२  
E-mail: abpstckhajura@gmail.com  
Website: abpstc.p5.gov.np  
टोल फ्री नं.: १६६०८५२०९९

**प्रदेश नं. ५ का रैथाने खाद्यान्न बालीहरू**  
परिचय तथा महत्व

प्रदेश सरकार  
प्रदेश नं. ५  
भूमि व्यवस्था कृषि तथा सहकारी मन्त्रालय  
कृषि विकास निर्देशनालय  
कृषि व्यवसाय प्रवर्द्धन सहयोग तथा तालिम केन्द्र  
खजुरा, बाँके  
भवी, २०७७

कार्यालयको प्रकाशन



नमुनाप्रविधि प्रदर्शन स्थलबाट उत्पादन गरिएका उपज



कृषि बजार कार्यक्रमको स्थलगत मुल्यांकन